

Informe anual

Resumen Memoria Anual y Memoria RSE

2011



Instituto de Crédito Oficial

SUMARIO

- 3.** Principales datos
- 4.** Carta del Presidente
- 6.** Evolución de las principales magnitudes
- 12.** Extracto Informe de gestión
- 19.** Consejo ICO
- 21.** Responsabilidad social empresarial

Instituto de Crédito Oficial. Principales Datos

BALANCE (a)	2011	2010
Activos totales	94.577,0	77.860,0
Inversión crediticia	77.884,5	64.947,6
Créditos de mediación (*)	47.842,1	42.163,2
Créditos directos sobre clientes	30.042,4	22.784,4
Recursos de Mercado	82.447,7	64.762,4
Patrimonio neto (incluye resultados del ejercicio)	3.685,5	3.230,2
CUENTA DE RESULTADOS (a)		
Margen de intereses	434,4	352,8
Margen bruto	471,6	436,9
Margen actividades de explotación	57,4	42,6
Beneficio antes de impuestos	55,1	41,4
Beneficio Neto	40,0	31,2
RATIOS (b)		
ROE	1,09	0,94
ROA	0,07	0,06
Coefficiente de solvencia (**)	12,19	11,70
Gastos de explotación/ATM	0,05	0,07
RECURSOS HUMANOS		
Número de empleados	320	322
Hombres	126	123
Mujeres	194	199
Personal técnico y mandos intermedios	246	243

(a) Millones de euros

(b) Porcentajes

(*) No incluye bonos de titulización

(**) Dato del coeficiente de solvencia no consolidado



Román Escolano

La economía española vivió en 2011 dos fases diferentes. Tras una primera mitad de año que invitaba a un cierto optimismo, en verano se produjo un deterioro en los mercados financieros que frenó el proceso de recuperación. Se incrementó el coste de financiación del Estado, lo que provocó un endurecimiento de las condiciones de financiación para las entidades financieras y como consecuencia para las empresas y familias. Esta contracción del crédito afectó negativamente a la actividad económica y a la evolución del mercado de trabajo. Como dato positivo, se mantuvo el dinamismo del sector exterior, lo que compensó la caída de la demanda interna y permitió que España cerrara el año con un crecimiento del 0,7% del PIB frente a la contracción del 0,1% de 2010.

En este contexto de restricción crediticia, el ICO mantuvo en 2011 una presencia activa en el sistema financiero español, ofreciendo una respuesta contracíclica a las necesidades de financiación y buscando reactivar el flujo del crédito. Esta presencia en el sistema crediticio se tradujo en un incremento del balance en los últimos años, situándose en 94.577 millones de euros al cierre de 2011.

La actividad del Instituto de Crédito Oficial tiene como objetivo dotar a las empresas españolas de un marco de financiación adecuado que les permita sostener su actividad productiva. El pasado año se formalizaron más de 251.000 operaciones de préstamo por importe de 20.920 millones de euros, cifra ligeramente inferior a 2010, debido a una menor demanda de fondos motivada por el descenso de la actividad económica. Para hacer frente a estas operaciones, el ICO acudió a los mercados de capitales realizando operaciones de financiación a corto, medio y largo plazo por importe de 43.161 millones de euros.

La mayor parte de los préstamos se llevaron a cabo a través de las denominadas “líneas de mediación”, que se articulan con la colaboración de las entidades de crédito, y se dirigen a financiar los proyectos de inversión o las necesidades de liquidez de las empresas españolas. La mediación es una fórmula de colaboración que, desde su inicio hace ya 20 años, viene consolidándose como una de las más eficientes para la distribución de la financiación del ICO. El pasado año, a través de estas líneas se concedieron 16.043 millones de euros, en más de 240.000 operaciones.

Por otro lado, en 2011 se puso en marcha, por primera vez, una línea de crédito destinada al pago de deudas de las Entidades Locales derivadas de la prestación de trabajos, obras, suministros y/o servicios realizados por autónomos y empresas. A través de esta línea, al finalizar el ejercicio, el ICO había formalizado 1.235 préstamos con más de 1.000 Entidades Locales por un importe total de 968 millones de euros.

En cuanto a la función del ICO como Agencia Financiera del Estado, hay que destacar su actividad gestionando varios instrumentos de apoyo al sector exterior: el Fondo de Internacionalización de la Empresa (FIEM), el Fondo para la Promoción del Desarrollo (FONPRODE), el Fondo de Cooperación para Agua y Saneamiento (FCAS) y el Sistema de Ajuste Recíproco de Intereses (CARI). A través del Fondo de Internacionalización de la Empresa se aprobaron contratos por importe de 82,5 millones de euros. Con cargo al Fondo para la Promoción del Desarrollo, se canalizaron fondos por valor de 630,7 millones. Adicionalmente, mediante el Sistema de Ajuste Recíproco de Intereses, se firmaron 33 operaciones por 673 millones de euros. Finalmente, el Fondo de Cooperación para Agua y Saneamiento destinó 56,3 millones a financiar proyectos en los ámbitos del agua y del saneamiento, bajo el régimen de co-financiación con las autoridades nacionales de los países socios de la Cooperación Española.

Además, el ICO desarrollando una de las funciones que le son propias, como es la de contribuir a paliar los efectos económicos producidos por catástrofes naturales, canalizó los préstamos dirigidos a los damnificados por el terremoto de Lorca y de la Isla del Hierro.

La situación económica sigue siendo compleja y por tanto el ICO tiene que seguir cumpliendo con su función de apoyar el tejido empresarial español, dando respuesta a sus necesidades de financiación, favoreciendo el desarrollo de nuevos proyectos y respaldando los procesos de internacionalización.

Quisiera terminar esta carta mostrando mi agradecimiento personal a todos los empleados del ICO por su esfuerzo, compromiso y dedicación para sacar adelante tan difícil tarea, y en particular al anterior equipo directivo y a su Presidente, José María Ayala.



Román Escolano
Presidente del ICO

Informe anual **2011**

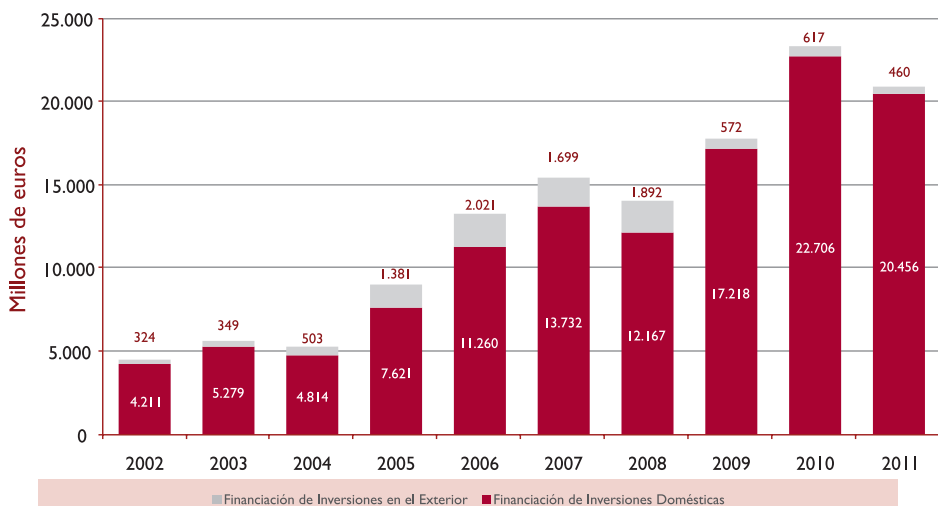
**Evolución de las principales
magnitudes**

Créditos ordinarios formalizados en el ejercicio

(millones de euros y porcentajes)

Distribución por sectores de actividad	2011	2010	Variación	
			Absoluta	%
I. Financiación de inversiones en España	20.456,4	22.706,1	-2.249,7	-0,1
Inversiones PYME	8.226,7	9.329,4	-1.102,7	-0,1
Liquidez PYME	7.090,0	7.486,5	-396,5	-0,1
Innovación tecnológica	248,3	404,8	-156,5	-0,4
Energías renovables	476,0	227,0	249,0	1,1
Grandes proyectos	2.710,3	3.024,0	-313,7	-0,1
Medios audiovisuales	44,8	48,2	-3,5	-0,1
Vivienda	666,4	1.661,1	-994,7	-0,6
Restantes Líneas	994	525,1	468,9	0,6
2. Financiación de inversiones en el exterior	460,4	616,7	-156,3	-0,3
Apoyo pyme	344,1	414,4	-70,3	-0,2
Otros proyectos	116,3	202,4	-86,1	-0,4
TOTAL	20.916,8	23.322,9	-2.406,0	-0,1

Créditos formalizados en el ejercicio (*)



(*) Sin incluir créditos financieros ni créditos a damnificados

Cuentas de crédito (a). Saldos a 31 de diciembre

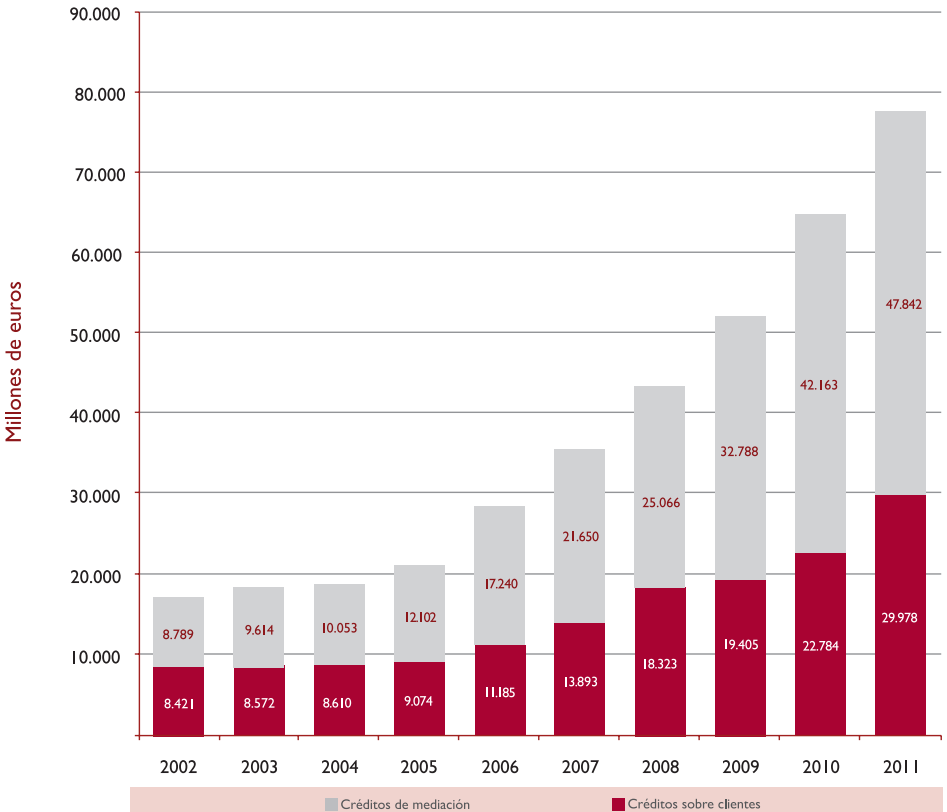
(millones de euros y porcentajes)

	2011	2010	Variación	
			Absoluta	%
1. Operaciones ordinarias	77.820,4	64.873,6	12.946,8	0,2
1.1. Créditos de Mediación (b)	47.842,1	42.089,2	5.752,9	0,1
1.2. Créditos sobre clientes	29.978,3	22.784,4	7.193,9	0,3
2. Operaciones especiales y excepcionales	64,1	74,0	-9,9	-0,1
3. Total	77.884,5	64.947,6	12.936,9	0,2

(a) Deducidas provisiones

(b) Sin incluir bonos procedentes de la titulación de préstamos de mediación

Cuentas de crédito. Saldos a 31 de diciembre



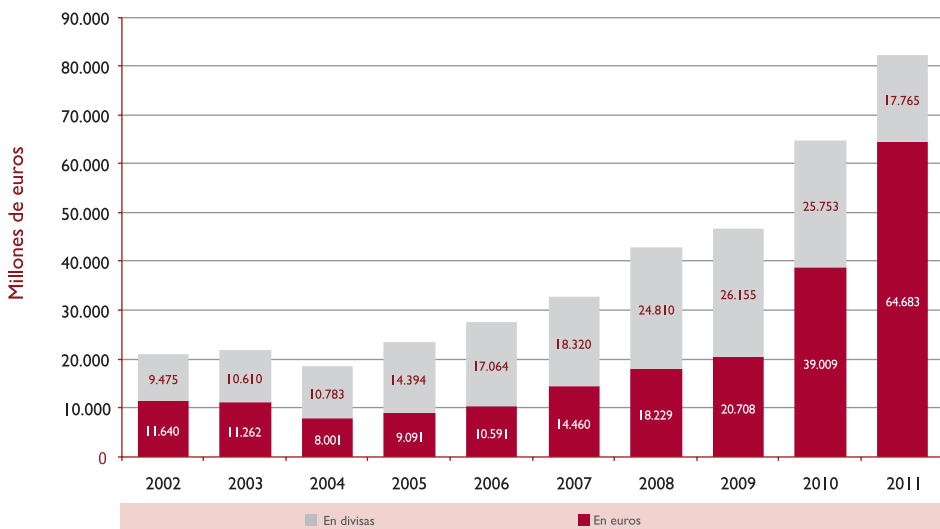
Recursos ajenos. Saldos a 31 de diciembre

(millones de euros y porcentajes)

	2011	2010	Variación	
			Absoluta	%
1. Recursos de mercado	82.447,7	64.762,4	17.685,3	27,3
1.1. Títulos de renta fija	69.112,7	57.693,8	11.418,9	19,8
1.2. Préstamos de Entidades de Crédito	4.708,2	3.482,1	1.226,1	35,2
1.3. Débitos a clientes	8.626,8	3.586,5	5.040,3	140,5
1.4. Denominados en euros	64.682,5	39.009,4	25.673,1	65,8
1.5. Denominados en divisas	17.765,2	25.753,0	-7.987,8	-31,0
2. Financiación especial	2.707,5	3.434,3	-726,8	-21,2
3. Total	85.155,2	68.348,9	22.725,6	0,2

Recursos de Mercado. Saldos a 31 de diciembre

Distribución por monedas

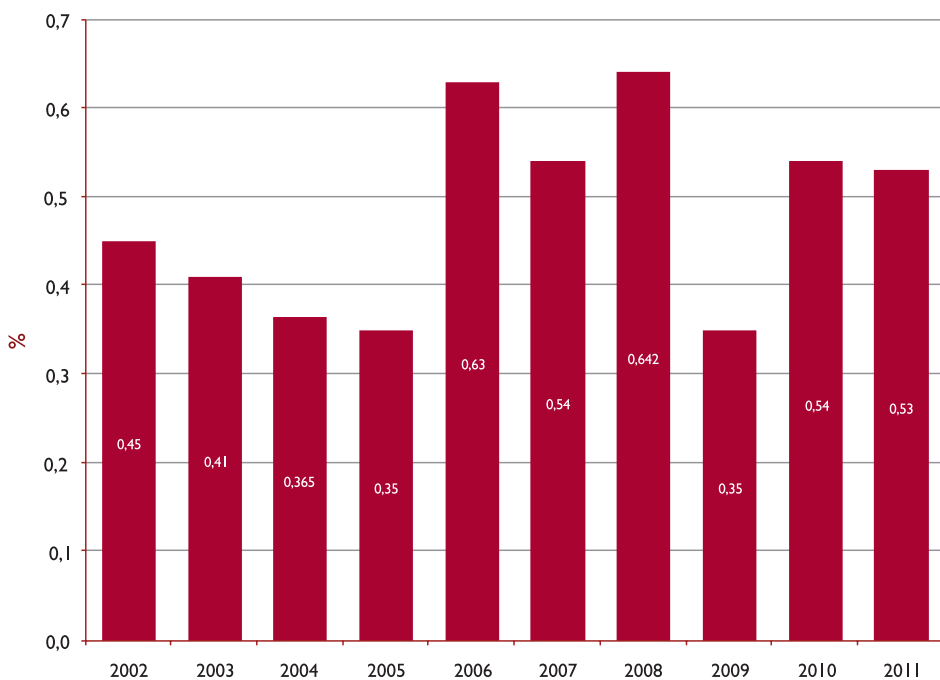


Márgenes de la cuenta de resultados. Importes anuales

(millones de euros y porcentajes)

	2011	2010	Variación	
			Absoluta	%
Margen de intereses	434,4	352,8	81,6	23,1
Margen bruto	471,6	436,9	34,7	7,9
Resultado de actividades de explotación	57,4	42,6	14,8	34,7
Beneficio antes de impuestos	55,1	41,4	13,7	33,2
Beneficio después de impuestos	40,0	31,2	8,8	28,1
Activos Totales Medios (ATM)	81.968,9	65.204,2	16.764,8	25,7

Margen de Intermediación / ATM



Operaciones por cuenta del Estado

(millones de euros y porcentajes)

Créditos formalizados en el ejercicio	2011	2010	Variación	
			Absoluta	%
Fondo para la internacionalización de la empresa (FIEM)	78,9	214,8	-135,9	-63,3
Fondo para la promoción del desarrollo (FONPRODE)	630,7	-	630,7	100,0
Contrato de ajuste recíproco de intereses (CARI)	672,9	1.150,2	-477,3	-41,5
Fondo de Cooperación para Agua y Saneamiento (FCAS)	38,9	137,3	-98,4	-72,0
Saldo a 31 de diciembre				
Fondo para la internacionalización de la empresa (FIEM)	5.329,7	5.314,9	14,8	0,3
Fondo para la promoción del desarrollo (FONPRODE)	981,5	-	981,5	
Contrato de ajuste recíproco de intereses (CARI)	2.769,1	2.405,6	363,5	15,1
Fondo de Cooperación para Agua y Saneamiento (FCAS)	506,3	447,1	59,3	13,0

Informe anual **2011**

Extracto informe de gestión

Entorno financiero

Durante el ejercicio 2011 la economía internacional, especialmente la europea, siguió sufriendo las consecuencias de la crisis que estalló cuatro años antes en el sector financiero de EEUU, se extendió rápidamente al sistema financiero internacional y empujó a la economía real a una crisis de la que todavía no nos hemos recuperado. Crisis de la deuda soberana de los países periféricos de la zona euro, rebajas en sus calificaciones crediticias, máximos en la prima de riesgo de su deuda pública y volatilidad de los mercados estuvieron continuamente presentes en el escenario financiero y obstaculizaron la recuperación económica a lo largo de todo el año.

A los rescates de Grecia e Irlanda, se unió en la primavera de 2011 el de Portugal. Los diferenciales de la deuda de Grecia, Irlanda y Portugal se dispararon en varios episodios en los que volvieron a tocar máximos, e Italia se unió al grupo de economías europeas con problemas de credibilidad, no solo en lo que respecta a su economía, sino también credibilidad política. Las tensiones en los mercados financieros convivieron con la debilidad política de Italia, que llevó a cabo un cambio político en aras de reconducir la difícil situación económica en la que se encontraba. La deuda pública española no fue ajena a estos vaivenes, si bien con un diferencial alejado de los países rescatados y del italiano, pero aun así muy alto y tocando cotas peligrosas en algunos momentos, como a finales de noviembre cuando se aproximó a los 470pb.

La inestabilidad de los mercados financieros también tuvo su reflejo en las bolsas, en el tipo de cambio y en el precio del petróleo. En 2011 el euro se depreció un 3% respecto al dólar, el precio del crudo subió alrededor de un 12,5% y perdieron valor los índices de las principales bolsas mundiales, con la excepción del Dow Jones (en concreto el IBEX perdió casi un 13,5%).

Si bien los mercados financieros no mostraban mejoría y relajación, sin embargo en el ámbito de la economía real se empezaron a vislumbrar signos de mejoría tanto en Europa como en EEUU durante la primera mitad del año, lo que parecía anticipar el inicio de la recuperación; algunos organismos internacionales incluso revisaron al alza sus previsiones de crecimiento para ese año y el BCE subió el tipo de intervención en primavera. Pero en la segunda parte del año la actividad volvió a ralentizarse, principalmente en Europa, al tiempo que empezaba a hablarse de la necesaria reestructuración de la deuda griega y de una posible quita de la misma.

El mismo patrón de recuperación interrumpida se observó en la economía española: en los dos primeros trimestres de 2011 el PIB avanzó con tasas positivas (0,4% y 0,2%

intertrimestrales en el primer y segundo trimestre respectivamente) pero ya en el tercero se mantuvo sin cambios (0%) y en el último trimestre del año el PIB disminuyó un 0,3% respecto al trimestre anterior. En conjunto, la economía española creció un 0,7% en el año 2011, un resultado mucho más satisfactorio que el registrado en 2010 (cuando el PIB cayó una décima) pero con un claro enfriamiento en la parte final del año.

En este entorno poco favorable, el mercado de crédito español se resintió y cerró el año 2011 con una caída del saldo de crédito de un 4%, las nuevas operaciones de préstamo no dejaron de caer a lo largo del ejercicio y la morosidad avanzó hasta el 7,5%.

Marco de actuación

Dentro del entorno financiero comentado, el ICO en el ejercicio 2011 ha continuado desempeñando sus funciones como Banca pública y Agencia Financiera del Estado, sometido a los principios estatutarios de equilibrio financiero y de adecuación de medios a fines.

En este sentido, y siguiendo las instrucciones y orientaciones de las autoridades económicas y los acuerdos de su Consejo General, el ICO ha mantenido la ejecución de las líneas de crédito para facilitar la financiación de inversión y necesidades de circulante de autónomos y de pequeñas empresas, con el fin de suavizar los efectos negativos de la crisis económica y financiera. Éstas se enmarcan dentro de las líneas de mediación, entre las que hemos de destacar la línea de liquidez para autónomos y pyme, y la línea inversión sostenible, entre otras.

Hay también que resaltar las líneas de inversión e internacionalización de empresas españolas, además de otras líneas para financiar las inversiones en infraestructuras, actividades estratégicas, adquisición de equipos informáticos para la ciudadanía y turismo sostenible, de forma tanto directa como indirecta. A estos programas de actuación se añadieron otros de menor cuantía, tales como eficiencia energética, cinematografía, transporte público por carretera, damnificados, etc.

El importe total de las operaciones formalizadas en 2011 se elevó a 20.920.278 miles de euros. Las disposiciones, por su parte, ascendieron a 20.991.867 miles de euros entre líneas de mediación, préstamos directos, ICO directo, ICO-SGR, Entidades Locales y avales prestados. De este último importe, 16.043.360 miles de euros se concentraron en las líneas de mediación, distribuyéndose el resto a través de préstamos directos a clientes.

Asimismo, en el segundo semestre de 2011 se ha abierto una nueva facilidad financiera para las entidades locales, herramienta con la que han podido hacer frente a sus obligaciones con los proveedores. Desde su puesta en marcha 1.028 Ayuntamientos se han beneficiado de esta medida, por un importe de 967.705 miles de euros.

Para canalizar toda esta inversión el ICO cuenta con una autorización de endeudamiento máxima anual, que se fijó en la correspondiente Ley de Presupuestos Generales del Estado. Para el ejercicio 2011 el límite se estableció en 23.000.000 miles de euros.

Con mercados muy inestables e incrementos de precios muy agresivos, se han obtenido los recursos financieros necesarios para dar respuesta al objetivo fundamental de la generación de nueva inversión crediticia demandada por medio de las distintas líneas instrumentadas. Su fin es hacer frente a los vencimientos del ejercicio y estructurar el balance, de modo que se supriman o minimicen los riesgos que esto conlleva de liquidez, tipos de interés y tipos de cambio y asegurando la transparencia de sus emisiones públicas en la ejecución de sus programas financieros.

En el año 2011, el ICO apoyó su captación de recursos principalmente a través de emisiones de obligaciones y bonos, así como de pagarés y préstamos. Dichas emisiones fueron efectuadas en siete divisas diferentes, siendo la moneda local la de mayor peso. El contravalor en euros de los recursos brutos obtenidos en el año, incluyendo largo, medio y corto plazo y sin considerar los provenientes del mercado interbancario, de los depósitos de clientes, etc., se elevó a 43.067.000 miles de euros.

El Real Decreto-Ley 2/2011, de 18 de febrero, para el reforzamiento del sistema financiero, ha elevado las exigencias de capital principal del 8% al 10% para aquellas entidades con una mayor dependencia de la financiación mayorista y sin títulos representativos de capital social. En el caso del ICO, la Ley 42/2006 de Presupuestos Generales del Estado, en su disposición adicional cuadragésimo novena, exige un coeficiente de solvencia del 9,5%. Al cierre de 2011 el saldo de estos recursos a nivel consolidado se cifraba en 3.702.169 miles de euros, con un aumento de un 11,70% respecto a los de 31 de diciembre del ejercicio anterior, representando éstos un 3,91% de la magnitud del balance. El incremento de recursos propios computables en el ejercicio se debe, un año más, a la ejecución de las medidas contempladas en la Disposición Adicional Cuadragésima Novena de la Ley 42/2006 de Presupuestos Generales del Estado para 2007, de 28 de diciembre de 2006 y que ha permitido que el coeficiente de solvencia del Grupo alcance el 12,33%. Este nivel de recursos propios le permite al ICO cumplir tanto con la Ley que le es de aplicación, como con el Real Decreto-ley exigido para todo el sistema.

Actividad

A 31 de diciembre de 2011, el saldo de inversión crediticia, considerando como tal el saldo vivo de los bonos adquiridos por el ICO y que sustituyeron a los préstamos de mediación titulizados en su día (a la fecha este saldo es de 1.026.255 miles de euros), sin incluir los ajustes, ascendía a 77.884,5 miles de euros, magnitud que, excluyendo las líneas de crédito al fondo de titulización II, supera en un 10% la registrada a final de 2010. La relación entre el saldo de la inversión crediticia neta y el del total balance de la entidad, al cierre de los ejercicios 2010 y 2011, se situó en el 87 y 84%, respectivamente.

El saldo de la inversión crediticia, por las operaciones directas con clientes, sin ajustes y sin tener en cuenta las líneas de crédito al fondo de titulización II, se elevaba a 25.853.763 miles de euros y el de los créditos de mediación –incluyendo como tal los titulizados y representados por los bonos de la titulización– a 48.868.325 miles de euros. Dichos saldos superaban a los del ejercicio precedente en un 10% y un 9,75%, respectivamente (el aumento de la mediación sin titulización ha sido de un 13,2%).

Al final de 2011 el saldo de la inversión financiera a las entidades crediticias –sin considerar la que se refiere a las operaciones de mediación reseñadas más arriba– se situaba en los 1.837.642 miles de euros, cantidad que aumenta en un 68% la del ejercicio anterior. De dicho importe, 1.464.804 miles de euros corresponde a la suma de los depósitos cedidos en el mercado interbancario, 224.212 miles de euros correspondían a operaciones con BBVA –atribuibles en su totalidad a la refinanciación de las dotaciones suministradas antes de su privatización a las antiguas Entidades Oficiales de Crédito (EOC)–, y la parte restante de 148.626 miles de euros son los préstamos a entidades de crédito a residentes y no residentes.

Por otro lado, los bonos y pagarés a entidades financieras y la deuda del Estado o garantizada por él, sumaba a 31 de diciembre un activo de 7.166.579 miles de euros.

Los recursos ajenos del ICO son 82.447,7 (11,3) miles de euros, lo que supone un 86,16% del balance. De este importe, un 84% se corresponde con pasivos a medio y largo plazo, estando el resto financiado a corto.

La financiación a largo plazo se compone de obligaciones y bonos en circulación por importe de 62.959.655 miles de euros, préstamos del Banco Europeo de Inversiones (BEI) con una cuantía de 2.052.271 miles de euros y otros pasivos. En su totalidad, la financiación a medio y largo plazo ha crecido un 21% respecto a 2010. El corto plazo, un 46% superior al de 2010, se compone de emisiones ECP por importe de 2.636.320

miles de euros, cuentas corrientes, 8.302.755 miles de euros, y financiación de entidades de crédito por 2.341.300 miles de euros. Además, hay 4.045.052 miles de euros en el balance correspondientes a fondos a reintegrar por las líneas de mediación.

La financiación especial a tipo fijo del préstamo del Estado para financiar la demanda de crédito de la línea liquidez pyme del ejercicio 2010, para atender problemas de circulante de pymes en ese ejercicio, se ha ido reduciendo de forma paulatina quedando a fin de ejercicio un saldo de 2.707.750 miles de euros. Esta cifra es un 21% inferior a la registrada a 31 de diciembre de 2010.

Política de gestión del riesgo

Las actuaciones desarrolladas por el Instituto en lo que respecta a la gestión del riesgo de crédito, de liquidez, de mercado y operacional están descritas en la Nota 5.3 correspondiente de la Memoria de las cuentas anuales.

Resultados

De acuerdo a la Circular 4/2004, de 22 de diciembre, del Banco de España, y posteriores modificaciones, el margen de intereses obtenido por el ICO en el 2011 fue de 434.382 miles de euros, lo que representa un aumento del 23,1% respecto al registrado en 2010.

Por otro lado, el Instituto ha tratado de adaptar la captación de los recursos a la demanda del crédito, de forma que la volatilidad de precios afectara en la menor medida posible al margen de intermediación. De esta manera, el ratio de margen financiero calculado sobre la magnitud de los activos totales medios (ATM) se situó en el 0,53%, frente al 0,54% del ejercicio anterior. El importe del margen bruto fue de 471.585 miles de euros, con un aumento interanual de un 7,94%, y el resultado de las actividades de explotación que ha sido de 57.405 miles de euros, lo que supone un incremento de un 34,62%.

El valor agregado en términos netos del deterioro de activo (las dotaciones a provisiones y otras pérdidas por deterioro) ascendió a 374.354 miles de euros. El beneficio del año antes del impuesto sobre sociedades fue de 55.142 miles de euros y el resultado neto del ejercicio de 40.026 miles de euros, importe que aumenta en un 28,09% con respecto al del ejercicio precedente. El ratio de resultado después de impuestos sobre la magnitud de los ATM (ROA) alcanzó en 2010 el 0,06 y 2011 el 0,07%.

Ejercicio 2012

Las previsiones macroeconómicas para 2012 dibujan un escenario de continuación de la crisis económica y financiera. El Instituto, en su misión de Agencia Financiera del Estado seguirá centrando su actividad en la ejecución de medidas contracíclicas para paliar el impacto de ésta y apoyar la recuperación de los niveles de actividad económica y creación de empleo.

Informe anual **2011**
Consejo ICO
(a 31 de diciembre de 2011)

PRESIDENTE:

SR. D. JOSÉ MARÍA AYALA ⁽¹⁾

VOCALES DEL CONSEJO:

SR. D. ÁNGEL TORRES

SR. D. FERNANDO ROJAS

SR. D. JUAN ANTONIO CORTECERO

SR. D. JESÚS MANUEL GÓMEZ

SR. D. RAÚL SAUGAR

SR. D. JOSÉ CARLOS GARCÍA DE QUEVEDO

SR. D. FERNANDO SALAZAR

SR. D. PEDRO ANTONIO RÍOS

SR. D. JORGE SERRANO ⁽²⁾

SECRETARIA DEL CONSEJO:

SRA. D^a IDOYA ARTEAGABEITIA

Abogada del Estado

Subdirectora de la Asesoría Jurídica del Instituto de Crédito Oficial

EJERCIERON SUS CARGOS COMO VOCALES DEL CONSEJO A LO LARGO DE 2011:

SR. D. SANTIAGO MENENDEZ DE LUARCA (Hasta 25.01.2011)

SRA. D^a. MARÍA FELICIDAD MONTERO (Del 25.01.2011 hasta 11.02.2011)

SR. D. LUIS DIEZ (Hasta 28.10.2011)

PERSONAL DIRECTIVO

D^{ÑA}. M. ROSARIO CASERO

Directora General de Negocios

D^{ÑA}. SUSANA DE LAS HERAS

Directora General Adjunta a Presidencia

D^{ÑA}. OLGA GARCÍA

Directora General Comercial

D^{ÑA}. VANESSA SERVERA

Directora General Financiera y de Riesgos

(1) Presidente hasta el 05.01.2012

(2) Consejero desde el 28.10.2011

Informe anual **2011**
**Responsabilidad social
empresarial**

Un año más, el ICO pone en conocimiento de sus grupos de interés el desempeño económico, social y medioambiental alcanzado durante el ejercicio anterior, utilizando para ello una triple vía de comunicación y transparencia.

Por un lado, mediante el Informe Anual se pone en conocimiento de las partes interesadas la información relativa a nuestro desempeño económico, incluyendo los datos más relevantes de nuestra principal actividad como entidad de financiación de las empresas españolas.

Por otro lado, elaboramos la Memoria de Responsabilidad Social, documento que mantiene la estructura de la “Guía para la elaboración de memorias de sostenibilidad, versión 3”, y del “Suplemento Sectorial para Servicios Financieros”, editados por Global Reporting Initiative (GRI), y que hemos sometido a verificación por experto independiente, obteniendo la máxima calificación (A+), lo que reafirma al ICO como un informante experto, y lo sitúa entre las entidades de referencia en la presentación de informes de RSE.

Finalmente, el Informe de Progreso del Pacto Mundial de Naciones Unidas, en el que se recoge la evolución del ICO en la implantación de los 10 Principios enunciados por dicha Organización Internacional, cuyo compromiso, un año más, renovamos expresamente.

En este orden de temas, durante 2012 trabajaremos en el desarrollo de un modelo de Informe de Gobierno Corporativo, para lo que tendremos en consideración las Directrices de la OCDE sobre el Gobierno Corporativo de las Empresas Públicas, y el desarrollo de la Ley de Transparencia, Acceso a la Información Pública y Buen Gobierno, todavía en fase de Anteproyecto de Ley. El desarrollo de este modelo de Informe de Gobierno Corporativo se realizará coordinadamente con otras empresas del sector público.

Desde el ejercicio 2009, el ICO viene desarrollando acciones de promoción de los valores y principios de gestión de la responsabilidad social en la pequeña y mediana empresa. En esta línea, en 2011 la acción se ha centrado en la parte de gestión, poniendo a disposición de las pymes una aplicación informática mediante la cual pueden gestionar los indicadores de RSE. Además, la aplicación simplifica de manera notable la elaboración de informes de sostenibilidad. Esta acción, que estará vigente hasta el cierre del año 2012, y que se ha desarrollado en colaboración con la Red Española del Pacto Mundial, pretende sensibilizar a este colectivo de empresas sobre la importancia y el valor diferencial que supone la gestión de la RSE en sus organizaciones.

Dentro del objetivo de potenciar las relaciones con entidades y organizaciones en materia de responsabilidad social, durante 2011 intensificamos nuestra colaboración y participación en la gestión de aquellas asociaciones de RSE de las que somos socios. En 2012, continuaremos desarrollando las líneas de trabajo ya iniciadas y, además, pretendemos implantar el voluntariado corporativo como forma de afianzar el compromiso del ICO y de sus empleados con la sociedad, principalmente con aquéllos colectivos que están en condiciones más desfavorecidas.

El ICO y la transparencia

El ICO tiene el compromiso de facilitar a todos sus clientes una información veraz y precisa de las características y condiciones de sus productos y servicios, así como dar una respuesta rápida a todas las consultas y reclamaciones que dichos clientes puedan tener. Para ello, dispone de distintos canales de comunicación que permiten la accesibilidad efectiva a la información.

Estos canales de comunicación pueden ser utilizados por los clientes destinatarios de las líneas de financiación, y, en general, por cualquier persona que quiera ampliar su conocimiento acerca de la actividad y servicios prestados por el ICO.

Algunos de los canales utilizados por el ICO en 2011 fueron: las acciones publicitarias para la difusión de las líneas de financiación del Instituto, la distribución de folletos informativos con las características de los programas de financiación, la elaboración de newsletter online para autónomos y pymes, la newsletter para informar a los inversores, difusión de notas de prensa para los medios de comunicación, nuevos contenidos para la web institucional, presencia activa en las profesionales, respuesta a través del Canal de quejas, sugerencias y petición de información y atención telefónica a las consultas de información de los clientes.

El ICO y sus clientes

Una de las mayores dificultades con que se encuentran las pymes y autónomos que quieren poner en marcha o consolidar un negocio, es el acceso a la financiación necesaria para iniciar la actividad.

El ICO, en su labor tradicional de ayuda a los colectivos que tienen mayores dificultades para acceder al crédito, adapta anualmente su oferta de productos de financiación a las necesidades de la sociedad, principalmente de las pymes y autónomos.

En el año 2011 el Instituto concedió 249.000 préstamos para pymes y autónomos por importe de 16.394 millones €. Las principales líneas de apoyo a la empresa fueron ICO-Inversión, ICO-Inversión Sostenible e ICO-Liquidez, con el 92,8% de las operaciones formalizadas.

El ICO y sus proveedores

El ICO promueve los principios de la RSE también en la relación con sus proveedores, incluyendo en sus procesos de contratación requisitos sociales y ambientales.

El ICO y sus empleados

El ICO tiene desarrollada e implantada una política de recursos humanos basada en la diversidad, la no discriminación y la igualdad de oportunidades para todos los empleados. La relación laboral de los trabajadores del Instituto está basada en la aplicación del Convenio Colectivo específico de la empresa. El 82,5% de la plantilla está sujeta al Convenio.

A 31 de diciembre de 2011, la plantilla del ICO estaba compuesta por 320 empleados. La contratación fija alcanza el 91,6%. El 60,6% de la plantilla del ICO son mujeres, y el 39,4% son hombres. Por grupos profesionales, el 82,5% de la plantilla está compuesta por el personal técnico y administrativo; el equipo directivo y los mandos intermedios suponen un 17,5% del total de empleados del ICO.

El ICO tiene implantado un sistema de desarrollo profesional que se aplica sobre la totalidad de la plantilla. Está basado en la evaluación tanto cualitativa del desempeño de los empleados, como cuantitativa derivada del logro de los objetivos anuales definidos para cada una de las áreas operativas. En 2011, 65 empleados promocionaron a un nivel retributivo superior.

El desarrollo profesional de los empleados del ICO se ampara en un importante plan anual de formación en el que se combinan acciones formativas específicas para el puesto de trabajo con otras de carácter generalista que fortalece la formación y cualificación de los empleados para acometer otras actividades.

Voluntariado corporativo

El ICO tiene desarrollado un Plan de Voluntariado Corporativo con el objetivo de aportar su know how para el desarrollo de proyectos emprendidos por colectivos con

riesgo de exclusión social. Además, el plan pretende sensibilizar a los empleados para que participen en acciones de apoyo y ayuda a estos colectivos.

El ICO y el medio ambiente

El desarrollo sostenible es una prioridad para el ICO, que se plantea su actuación desde los siguientes ámbitos: reducción del impacto medioambiental de su actividad empresarial; financiación de proyectos de inversión medioambiental, y análisis del impacto social y medioambiental de los proyectos.

Si bien la actividad empresarial del ICO no tiene un impacto significativo sobre el medio ambiente, es compromiso de la institución realizar un consumo responsable de los recursos que utiliza, intentando minimizar los efectos perjudiciales que produce su actividad.

Para reducir sus implicaciones medioambientales directas, el ICO realiza un control periódico de los consumos de electricidad, agua, residuos gestionados y emisiones generadas. De esta forma, se establecen mecanismos de reducción de los mismos.

El ICO tiene elaborado un manual de buenas prácticas ambientales, distribuido a través de la intranet para general conocimiento de todos los empleados. Su objetivo es dar a conocer el impacto ambiental de las actividades del ICO, tanto a nivel institucional como en lo que respecta a la actuación de los trabajadores.

A través de la intranet se publican distintos mensajes para la concienciación de los empleados hacia el consumo responsable de los recursos y la adecuada gestión de los residuos.

Uno de los objetivos del Instituto es contribuir a la preservación del medio ambiente mediante la promoción del reciclaje y la recuperación de los materiales susceptibles de ser reutilizados.

INDICADORES ECOEFICIENCIA	UNIDAD	2011	2010	Variación anual
Electricidad consumida	Kwh	2.092.103,00	2.529.510,00	-17,92%
Electricidad consumida/empleado	Kwh	5.243,37	6.065,97	-13,56%
CO2 emitido	Ton	838,24	1.089,43	-23,1%
CO2 emitido/empleado	Kg	2,10	2,61	-19,58%
Total papel consumido	Kg	11.637,50	14.577,00	-20,17%
Papel consumido/empleado	Kg	29,17	34,96	-16,56%
Equipos informáticos donados (PC's completos)	Uds	100	sd	-100,00%

El ICO y la acción social

Se desarrolla básicamente por la Fundación ICO, creada en 1993 con el fin de promocionar, desarrollar, proteger y fomentar toda clase de estudios, investigaciones y demás actuaciones relacionadas con temas económicos, científicos, tecnológicos, medioambientales, urbanísticos, sociales, profesionales, laborales, culturales, artísticos, educativos, cívicos, humanitarios y de interés general. En 2011, el presupuesto que el ICO destinó a la Fundación para el desarrollo de su actividad fue de 2,40 millones de euros.